



रेल मंत्रालय
डी.एफ.सी.सी.आर्.एल.

वडोदरा अने रेवाडी वच्ये समर्पित मालभाडा डोरिडोर परियोजनांनां पश्चिमी डोरिडोर (विभाग)

पर्यावरणिय असरोना मुल्यांकनो संक्षेप

ओगस्ट २००८



आ भारतमां समर्पित मालभाडा डोरिडोर (डी.एफ.सी) परियोजनाअे पश्चिमी विभाग ना रेवाडी थी वडोदरा वच्ये प्रथम अग्रता अनुभाग नां पर्यावरणिय तेमज सामाजिक विवेचन नो संक्षेप छे. जे रेल मंत्रालय द्वारा ओगस्ट २००८ मां स्विकृति पामेल पर्यावरणीय असरो ना मुल्यांकन ना आभरी रीपोर्ट पर आधारित छे. आ संक्षेप परियोजना नां सुचना प्रसिध्दिनी प्रक्रिया द्वारा जन-समुदाय सुधी पडोंचाडवा मां आवशे. जेना माटे रेलवे मंत्रालय अधिकारी मंत्रालय तथा डी.एफ.सी.सी.आर्.एल. कार्यकारी संस्था छे.

પરિયોજના ની વિશેષતાઓ

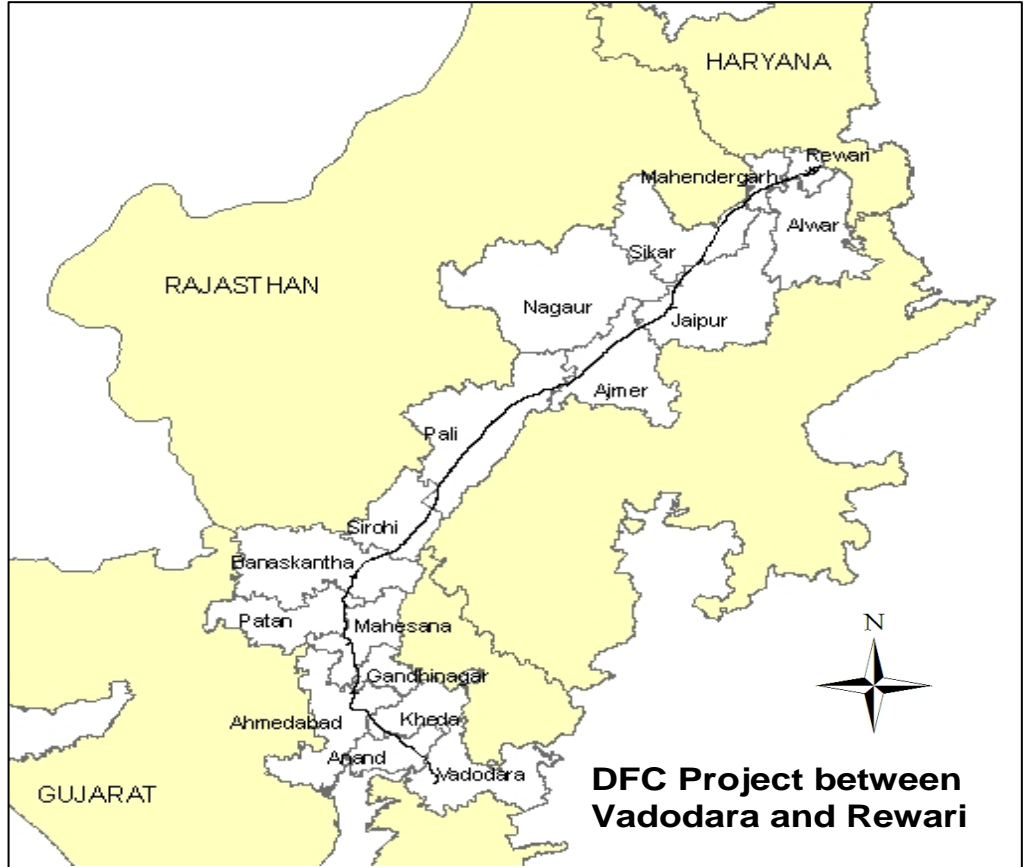
રેલ્વે મંત્રાલય દિલ્હી અને મુંબઈ મહાનગર સુધી તેમજ આસ-પાસના સ્થાનો પરથી માલ-સામાનની ઝડપી હેરફેર હેતુથી કમ્પ્યુટર સંચાલિત સમર્પિત માલવાહક પરિયોજના નું આયોજન કરી રહેલ છે. જેના કારણે માલ-સામાનને યોગ્ય સ્થાને ઝડપી અને ઓછા ખર્ચમાં પહોંચાડી શકાય.

ડી.એફ.સી. પરિયોજનાનો મુખ્ય ઉદ્દેશ્ય ભારતના વર્તમાન વિકાસ દરને બળ પૂરું પાડવાનો છે. વર્ષ:2013-2014 સુધી આ યોજના દ્વારા 37.7 મિલિયન ટન માલ-સામાનની હેરફેર થશે. આ યોજના નાં નિર્માણથી આર્થિક ઉન્નતિ અને રોજગારની નવી તકો ઊભી થશે. સાથે-સાથે રાષ્ટ્રના આંતરીક પ્રાંતો વચ્ચે આર્થિક વિનિમય ઉપરાંત મુખ્ય વ્યાપાર કેન્દ્રોમાં પરસ્પર સુધારો થશે.

ભારત સરકારના રેલ્વે મંત્રાલય અધિન ડી.એફ.સી.સી.આઈ.એલ. આ પરિયોજના ની વિકાસમાટે કાર્યાન્વયન સંસ્થા છે. ડી.એફ.સી. પરિયોજના નાં ‘પશ્ચિમ કોરિડોર માં’ વડોદરાથી રેવાડીના મધ્ય ભાગમાં હરિયાણા, રાજસ્થાન તેમજ ગુજરાત રાજ્યના 17 જિલ્લાઓ ના 447 ગામડાંઓ માંથી પસાર થાય છે. જેની લંબાઈ લગભગ 920 કી.મી. છે.

પરિયોજના અત્યારે આયોજનના તબક્કે છે, આ પરિયોજના વર્ષ 2009 ના અંત થી લગભગ 2 વર્ષ સુધી માં પરિયોજના નું વિસ્તૃત કાર્ય કરવામા આવશે. પરિયોજના નું નિર્માણ કાર્ય વર્ષ 2011 થી આરંભ કરવામા આવશે તેમજ 4 થી 5 વર્ષ માં પુર્ણ કરવાનું લક્ષ્ય છે.

રાજ્ય/ જિલ્લા
ગુજરાત
વડોદરા
ખેડા
અમદાવાદ
ગાંધીનગર
મહેસાણા
પાટણ
બનાસકાંઠા
રાજસ્થાન
સિરોહી
પાલી
અજમેર
જયપુર
સીકર
અલવર
હરિયાણા
મહેન્દ્રગઢ
રેવાડી



પ્રસ્તાવિત ડી.એફ.સી. રેલ્વે માર્ગ અને સંલગ્ન સુવિધાઓ

સમર્પિત માલભાડા કોરિડોર પરિયોજનાનાં પશ્ચિમી વિભાગ વડોદરા, અમદાવાદ, પાલનપુર, રેવાડી દ્વિમાર્ગીય રેલ્વેમાર્ગ છે. આ પ્રસ્તાવિત માર્ગ ગુજરાત, રાજસ્થાન અને હરિયાણા રાજ્યથી પસાર થાય છે. પરિયોજનાનો મુખ્ય માર્ગ ભારતીય રેલ વિભાગની જમીન પર વર્તમાન રેલ માર્ગની સમાંતર આયોજન કરી રહેલ છે. જોકે કોઈ સ્થાનો પર વર્તમાન રેલ્વે લાઈનની સમાંતર પુરતી જમીન ઉપલબ્ધ ન હોવાને કારણે તેમજ મોટા ભાગની વસાહતોને બચાવવા હેતુ બાઈપાસ આપવામા આવ્યો છે, બાઈપાસ આપતી વખતે જીવઅભ્યારણીય, શહેરી યોજનાક્ષેત્ર, માર્બલ ઉદ્યોગ, વસ્તિ ક્ષેત્રો, વગેરેને ધ્યાનમાં રાખવામાં આવ્યા છે. જેથી પર્યાવરણ તેમજ સમાજનાં અર્થતંત્ર પર થનારી અસરોને બને તેટલી ઓછી કરી શકાય.

પરિયોજના માટે પર્યાવરણ અને સામાજિક અધ્યયન

ભારત સરકારના પર્યાવરણિય અસરોના અભ્યાસ કરવાના ધારધોરણો અને કાયદાઓ અનુસાર રેલ્વે પરિયોજનાઓ માટે પર્યાવરણિય અસરો નો અભ્યાસ કરવાની આવશ્યકતા નથી. તેમ છતાં ડી.એફ.સી.એ ઘણી મોટી પરિયોજનાં છે, જે વિપરીત પર્યાવરણિય તેમજ સામાજિક અસરોને ધ્યાનમાં રાખીને યોજના નાં કાર્ય સમયમાં પર્યાવરણિય તેમજ સામાજિક મુદ્દાઓ ઉપર વિસ્તૃત અભ્યાસ કરવામાં આવ્યો છે.

આ સંદર્ભ માં રેલ્વે મંત્રાલય, ડી.એફ.સી.સી.આઈ.એલ. એ જાપાન ઈન્ટરનેશનલ કોઓપરેશન એજન્સી(જે.આઈ.સી.એ.) ના ટેકનીકલ સહયોગથી ડી.એફ.સી. પરિયોજનાનાં પશ્ચિમી કોરિડોરના પર્યાવરણિય અસરો(ઈ,આઈ,એ)નો ડ્રાફ્ટ રિપોર્ટ તૈયાર કરી દેવામાં આવ્યો છે, જ્યારે જે.આઈ.સી.એ. (JICA) અધ્યયન રિપોર્ટ 2007 (ESIMMS¹) તેમજ જે.આઈ.સી.એ.-સેપ્રોફ (SAPROF³) અધ્યયન રિપોર્ટ 2008/2009 (S-ESIMMS²) નું



વૃક્ષોનોસર્વે

પ્રસ્તાવિત રેલ્વેમાર્ગની પાસેના સંરક્ષિત વિસ્તારો તેમજ મુખ્ય નદીઓના પ્રત્યેક મોસમ માં મળેલ આંકડાઓના સંકલન તથા વિસ્તૃત વિશ્લેષણ, સ્થાનાન્તરીત કરવામાં આવનાર માળખાઓ નું સર્વેક્ષણ, તેમજ સામાજિક આર્થિક સર્વેક્ષણ, એનાથી વધારે જે.આઈ.સી.એ.(JICA) ના અભ્યાસ પછી સ્થાનાન્તરીત થયેલ રેલ્વે માર્ગથી નવા અસર પામનાર ક્ષેત્રોનાં પૂરક સર્વેક્ષણ વગેરે વિષયો સામેલ છે.

¹ ESIMMS જે.આઈ.સી.એ. ની 'પર્યાવરણ તેમજ સામાજિક નિયમો 2004 માર્ગદર્શિકા' અનુસાર બનાવવા માં આવેલ પર્યાવરણિય તેમજ સામાજિક અસરોનો મુલ્યાંકન રિપોર્ટ.

² S-ESIMMS જે.આઈ.સી.એ. ની 'પર્યાવરણિય તેમજ સામાજિક નિયમો' 2004 માર્ગદર્શિકા' અનુસાર બનાવવામાં આવેલ પર્યાવરણિય તેમજ સામાજિક અસરોનાં મુલ્યાંકન રિપોર્ટની પહેલાનો રિપોર્ટ

³ SAPAROF સ્પેશલ આસિસ્ટેન્સ ફોર પ્રોજેક્ટ ફોરમ્યુલેશન

પર્યાવરણિય અસરોનાં મુલ્યાંકન રિપોર્ટ

ESIMMS

+

વર્ષ 2007 માં જે.આઈ.સી.એ. ના માર્ગદર્શન દ્વારા બનાવવામાં આવેલ રિપોર્ટ

S-ESIMMS

વર્ષ 2008/09 માં જે.આઈ.સી.એ. ના સેપ્રોફ અધ્યયન દ્વારા બનાવવામાં આવેલ રિપોર્ટ

સમાવિષ્ટ રૂપ છે. પર્યાવરણિય અસરોનાં મુલ્યાંકન(ઈ.આઈ.એ)નાં ડ્રાફ્ટ રિપોર્ટને ત્રણ પ્રદેશોના ESIMMS રિપોર્ટ તેમજ S-ESIMMS તે રિપોર્ટનું સમાવિષ્ટ રૂપ છે, જે પરિયોજનાથી અસર પામનાર ક્ષેત્રોનું વર્ણન કરે છે.

બંને ESIMMS તેમજ S-ESIMMS રિપોર્ટ પરિયોજનાથી થનારી અસરો, પરિયોજના ક્ષેત્રની સામાજિક તેમજ ભૌતિક અવસ્થાઓ, પ્રદૂષણનિયંત્રણ તેમજ સામાજિક વિષયો પર આધારિત છે. S-ESIMMS રિપોર્ટના અભ્યાસ કરવામાં આવેલ મુખ્ય વિષયોમાં રેલ્વે દ્વારા ઉત્પન્ન ધ્વનિ અને કમ્પનનાં પહેલાના અનુમાન તથા સંવેદનશીલ અભિગ્રાહકો પર ધ્વનિ તેમજ કમ્પનની અસર, જમીન ઉપયોગી સર્વેક્ષણ,



રેલ્વે દ્વારા ઉત્પન્ન ધ્વનિ તેમજ કમ્પનનું સર્વેક્ષણ

સંભવિત અસરો તેમજ નિરાકરણના ઉપાયો

સર્વેક્ષણમાં અનેક પર્યાવરણિય તથા સામાજિક અસરો વિશે જાણવા મળેલ છે, પરિક્ષણથી જાણવા મળેલ પર્યાવરણિય અસરોને ઓછી કરવાના સુચનો મળ્યા છે, જેનો નીચે ઉલ્લેખ કરવામાં આવ્યો છે.

અસરો તેમજ તેના નિરાકરણ માટેની યાદી:

સંભવિત અસરો	નિરાકરણના ઉપાયો
વાયુની ગુણવત્તા	
નિર્માણ સમયે	
<ul style="list-style-type: none"> નિર્માણ કરતી વખતે બાંધકામના સમય દરમિયાન વાહનો તથા મશિનરીઓની હેરાફેરીને કારણે ધુળના સુક્ષ્મકણો દ્વારા વાયુ પ્રદૂષણ 	<ul style="list-style-type: none"> નિર્માણ કાર્યમાં ઉપયોગમાં આવનાર માલ-સામાનને ગોડાઉનમાં તેમજ ઢાંકીને રાખવાની વ્યવસ્થા ભરેલા વાહનોથી માટી તથા પથ્થર છલકે નહીં તેની કાળાજી નિર્માણ વિસ્તારમાં કાચા રસ્તાઓ તેમજ અન્ય સ્થાનો પર ધુળને ઊડતી રોકવા માટે પાણીનો છંટકાવ કરાવવાની વ્યવસ્થા ઓછો ધૂમાડો ઉત્પન્ન કરે તેવા સાધનો તેમજ વાહનોનો ઉપયોગ
ધ્વનિ અને કમ્પન માત્રા	
નિર્માણ સમયે	
<ul style="list-style-type: none"> નિર્માણ કાર્ય સમયે ઉપયોગમાં આવનાર હલકા તેમજ ભારે વાહનો દ્વારા ધ્વનિ તેમજ કમ્પન 	<ul style="list-style-type: none"> ઓછો અવાજ ઉત્પન્ન કરે તેવા ઉપકરણોનો પ્રયોગ રહેણાંકવાળી જગ્યાએ કામ-કાજ ફક્ત દિવસે જ થવું જોઈએ. ખુબ અવાજ ઉત્પન્ન થતો હોય તેવા કામના સ્થાનો પર કામ કરનાર વ્યક્તિઓને અવાજથી બચાવ કરે તેવા ઉપકરણોની વ્યવસ્થા કરાવવી
સંચાલન સમયે	
<ul style="list-style-type: none"> રેલગાડી તેમજ અન્ય વાહનોના આવાગમનથી ઉત્પન્ન થતો અવાજ અને કમ્પન 	<ul style="list-style-type: none"> ઓછો અવાજ તથા કમ્પન ઉત્પન્ન કરે તેવી ટેકનોલોજીનો ઉપયોગ લાંબી તેમજ જોઈન્ટ પાટા નો પ્રયોગ કરવો રેલ્વેગાડી, પાટા, તેમજ મકાનોની સમય-સમય પર મરામત
પાણીની ગુણવત્તા	
નિર્માણ સમયે	
<ul style="list-style-type: none"> નિર્માણ સમય દરમિયાન ધૂળ તથા ગંદકીથી દૂષિત પાણી. કામગારોના રહેઠાણથી ઉત્પન્ન દૂષિત પાણી તેમજ નિર્માણના વિસ્તારથી ઉત્પન્ન કીચડ વગેરે 	<ul style="list-style-type: none"> પાણીવાળા ક્ષેત્રોથી કીચડ ન ફેલાય તેવી આડનું નિર્માણ ઉપયોગ થયેલ પાણીને અલગ કરી તેમજ ગુણવત્તા નિયંત્રણ કર્યા પછી તેના નિકાસની વ્યવસ્થા દૂષિત પાણીથી થનાર સ્વાસ્થ્ય સમસ્યાઓને રોકવા માટે સ્વાસ્થ્ય સુવિધાઓની પ્રાથમિકતા.
સંચાલન સમયે	
<ul style="list-style-type: none"> રેલ્વે ગોડાઉન, રેલ ગાડીઓની ધોવાણથી તેમજ કારખાનાઓની સાફ-સફાઈ દ્વારા ઉત્પન્ન દૂષિત પાણી 	<ul style="list-style-type: none"> જળ સંશોધન યંત્રો દ્વારા પાણીમાં દૂષિત રહેલ દૂષિત પદાર્થો, તૈલીય, ચિકણાય, કાર્બનીક પદાર્થ તેમજ ઝેરીલા તત્વોને દૂર કરી પાણી ઉપયોગમાં આવે તેવા ઉપાય કરવા જોઈએ
સ્થળ આકૃતિ તેમજ ભુગર્ભ વિજ્ઞાન	
નિર્માણ સમયે	
<ul style="list-style-type: none"> વૃક્ષો કાપવા, જમીન સાફ કરવી, માટી લેવાની જગ્યાએ થતા ખોદકામ જેવા કામોને લીધે, બાંધકામના કારણે થતા ભુમિગત ભૌગોલિક ફેર-ફાર. ઊંડા ખોદકામથી સ્થળોમાં થતા વિકૃત ફેર-ફાર. 	<ul style="list-style-type: none"> સ્થળ આકૃતિઓને વિકૃત થતી બચાવવા માટે વર્તમાન ખાઈઓ તેમજ ખાડાઓનો ઉપયોગ કરવો અનિયંત્રિત ખોદકામ ન કરવું કારણ કે પછી ખોદાયેલ ખાડાઓ તેમજ ખાઈઓમાં પાણી ભરાય ન રહે તેમજ રોગ ફેલાવનારા જીવ જંતુઓનું જન્મ સ્થળ બની ન રહે. બાંધકામ માટે ફક્ત સ્વિકૃતિ તેમજ અનુમતી મળેલ ખાઈઓથી જ ખોદકામ કરવું.

સંબંધિત અસરો	નિરાકરણના ઉપાયો
જમીન(માટી)	
નિર્માણ સમય	
<ul style="list-style-type: none"> બાય-પાસ વિભાગ ખેતીની ફળદ્રુપ જમીનમાંથી પસાર થશે. જેના કારણે જમીનની ઉપરી ફળદ્રુપતાનો નાશ થવો સંભવ છે ખોદકામના કારણે ઉપરની જમીનનું ધોવાણ થશે તેમજ વનસ્પતિનો નાશ માટીની ગુણવત્તામાં બગાડ 	<ul style="list-style-type: none"> એમ્બેકમેન્ટના નિર્માણમાં માટીના સ્ત્રોતને બચાવવા માટે સ્થાપિત ચંત્રોથી નીકળેલ રાખનો પ્રયોગ કરવો (જો ચંત્રો ૧૦૦ કિ.મી.માં સ્થાપિત હોય તો) પાણીના નિકાલ, એમ્બેકમેન્ટની મજબુતાઈ તેમજ ઢોળાવના સ્થિતિકરણ જેવા ઉપાયો માટી ખોદાયેલ સ્થાનોપર ઉપરના સ્તરની માટીને બચાવવા નવીનીકરણ કરવું દૂર્ઘટના થી થતા બગાડ સામે બચાવ નિર્માણ કામથી ઉત્પન્ન થતી કીચડ નો નિકાલ
જળ વિજ્ઞાન સંબંધિત બાબત	
નિર્માણ સમય	
<ul style="list-style-type: none"> એમ્બેકમેન્ટના નિર્માણથી પાણી નિકાસના કુદરતી માર્ગમાં અવરોધ પેદા થશે, જેના કારણે પૂર તેમજ પૂરના પાણીમાં વધારો થશે 	<ul style="list-style-type: none"> રેલ્વે માર્ગની સાથે-સાથે જરૂરીયાત મુજબ નાળાઓનું નિર્માણ વર્તમાન પાણી ના નિકાલ માટેના નાળાઓની ક્ષમતામાં વધારો કરવો પૂર તેમજ પાણી નાં ભરાવાથી બચવા માટે તેમજ વધારાના પાણીના નિકાલ માટેના ઉપાયો
સંચાલન સમય	
<ul style="list-style-type: none"> રેલ્વે માર્ગના એમ્બેકમેન્ટ નિર્માણથી સ્થાનિક જળ નિકાસ પર અસર. 	<ul style="list-style-type: none"> વરસાદ તેમજ વ્યર્થ વહી જતા પાણીના નિકાલ માટે રેલ્વે માર્ગની બંને બાજુ ક્ષમતાવાળી નાળીઓનું આયોજન
વનસ્પતિ	
નિર્માણ સમય	
<ul style="list-style-type: none"> પરિયોજના માટે સંપાદીત ભૂમિ પર વૃક્ષોની કાપણીથી વનસ્પતિનો નાશ. 	<ul style="list-style-type: none"> કપાયેલ વૃક્ષોની ડબલ સંખ્યામાં ખામીમુકત વૃક્ષા રોપણ થવું જોઈએ વન્ય ભૂમિ તેમજ વ્યક્તિગત ભૂમિ પરથી કપાયેલ વૃક્ષો તેમજ વન્ય ભૂમિની ક્ષતિ(નુકસાની)પૂર્ણ કરવી જોઈએ. ફૂલોવાળી ઝાડીઓ તેમજ સદાબહાર વૃક્ષો યુક્ત મિશ્રિત વૃક્ષારોપણ થવું જોઈએ
<ul style="list-style-type: none"> પરિયોજનાની આસ-પાસના વૃક્ષોની ડાળીઓ તેમજ પાંદડા પર ધૂળની જમાવટ 	<ul style="list-style-type: none"> રેલ્વે પાટા ની બંને બાજુ રહેલ જગ્યા પર પટ્ટીદાર વૃક્ષારોપણ કરવું બળતણ માટે કામદારો દ્વારા વૃક્ષોની કાપણી પર રોકથામ માટે તેઓને બળતણ પુરું પાડવું
વનભૂમિ નું પરિવર્તન	
નિર્માણ સમય પહેલા	
<ul style="list-style-type: none"> રેલ્વે માર્ગ ઘણા બધાં અભ્યારણ્ય (રિઝર્વેડેરેસ્ટ) માંથી પસાર થાય છે 	<ul style="list-style-type: none"> કપાયેલ વૃક્ષોની કિંમત તેમજ વન ભૂમિ નાં પરિવર્તન ની ક્ષતિપૂર્તિ વનવિભાગને કરવી અભ્યારણ્ય ક્ષેત્રમાં કોઈપણ કાર્ય કરતા પહેલાં વનવિભાગની મંજૂરી પ્રાપ્ત કરવી
જીવ-જંતુ	
નિર્માણ સમય પહેલા	
<ul style="list-style-type: none"> ડી.એફ.સી. રેલ્વે માર્ગ (બાઈ-પાસ વિભાગ) માં મહેસાણા જિલ્લાનાં પશ્ચિમમાં થોલનું વન્યજીવ(પક્ષી) અભ્યારણ્ય 	<ul style="list-style-type: none"> અભ્યારણ્ય ની ૩ કિ.મી.પરિઘમા કોઈ નિર્માણ કાર્ય સાવધાનીપૂર્વક તેમજ નિયમાનુસાર કરવામા આવે જેનાથી અભ્યારણ્યમા નુકસાન ઓછું થાય

સંબંધિત અસરો	નિરાકરણના ઉપાયો
નિર્માણ સમયે <ul style="list-style-type: none"> નિર્માણ કાર્યમાં ઉપયોગી મશીનો દ્વારા ઉત્પન્ન ધ્વનિ દ્વારા રિઝર્વ તેમજ થોલ વન્યજીવીય અભ્યારણ નાં પક્ષીઓ પર થનાર અસર મહી, વિશ્વામિત્રી, તેમજ વાત્રક નદીઓ પર પુલોના નિર્માણ સમયે મોટીકાયબ તેમજ મગ્ગરમચ્છનાં રહેણાંક સ્થાનો થોડા સમય માટે નાશ પામશે. 	<ul style="list-style-type: none"> નિર્માણ કાર્યમાં ઉપયોગી ઉપકરણો ઉપરાંત વાહનોની ચોક્કસ ટેબલાળ તેમજ ખોટા ઉપયોગથી બચાવ, જેથી સ્વિકૃતિ મુજબ ધ્વનિ ઉત્પન્ન થાય પુલાનું નિર્માણ કાર્ય શુષ્કમોસમમાં કરવામાં આવે, (પરંતુ જો કાર્યની ગુણવત્તામાં કોઈ અસર ન પડે તો ચોમાસામાં પણ કામ કરી શકાય) કામ-કાજના ક્ષેત્રમાં આવશ્યકતા અનુસાર આડ બનાવવામાં આવે
સંચાલન સમયે <ul style="list-style-type: none"> બનાસકાંઠા જિલ્લાના વન્યજીવ અભ્યારણ વિસ્તારની જમીન લેવાથી વન્યજીવોના આવાગમન પર થનારી અસર પાણીવાળા ક્ષેત્રો માં તૈલીય તેમજ ઝેરીલા રસાયણોનાં બહાવથી જલીય જીવ-જંતુ પર અસર વન્ય જીવોને રેલ્વેની બીજ બાજુ જતા રોકવા નું આયોજન વન્ય જીવોની રેલ્વેગાડીઓ દ્વારા દુર્ઘટના થવી 	<ul style="list-style-type: none"> વૃક્ષોની કાપણીથી નષ્ટ થયેલ વન્ય જીવોના આવાસોની ક્ષતિ પૂર્ણ કરવા માટે વૃક્ષારોપણ કરવું તેલ, ઈંધણ તેમજ ઝેરીલા તત્વોના ફેલાવ સમયે તાત્કાલિક સફાઈની વ્યવસ્થા કરવી જંગલ વિસ્તારમાં રેલ્વે માર્ગ નીચેથી પશુઓની આવાગમન માટેની વ્યવસ્થા દુર્ઘટના રોકવા માટે વન્ય જીવોની વધુ માત્રાવાળા વિસ્તારોમાં આવશ્યકતા મુજબ વાડ કરવી
જમીન સંપાદન તેમજ પુનઃ સ્થાપન	
નિર્માણ સમય પહેલા <ul style="list-style-type: none"> સંપત્તિ તેમજ જીવન વ્યવહારની હાની 	<ul style="list-style-type: none"> પર્યાવરણીય અસરો ના મુલ્યાંકન પછી પુનરોદ્ધાર તેમજ પુનઃવસન યોજના દ્વારા ક્ષતિપૂર્તિ તેમજ સહાયતાનુ આયોજન
નિર્માણ સમયે <ul style="list-style-type: none"> પગપાળા મુસાફરો તેમજ વાહનો ની અવરજવર માં મુશ્કેલી 	<ul style="list-style-type: none"> બાઈપાસ વિસ્તારમાં સુચનો તેમજ નિર્દેશ બોર્ડ લગાવવામાં આવે
સંચાલન સમયે <ul style="list-style-type: none"> ડી.એફ.સી. એમ્બેકમેન્ટના નિર્માણથી સ્થાનીય લોકો તેમજ કિસાનો ની અવરજવર માં મુશ્કેલી 	<ul style="list-style-type: none"> નિયમ તેમજ આવશ્યકતા મુજબ દરેક રેલ્વે/ રસ્તા ક્રોસિંગ પર ચાતો રેલ્વેની નીચેથી (RUB) અથવા રેલ્વેની ઉપર(ROB) થી રસ્તાનું આયોજન હાલમાં સ્થિત રસ્તા તેમજ RUB/ ROB/ રેલ્વે-રસ્તા ક્રોસિંગ નું સ્થાનિય જન સમુદય ની આવશ્યકતા અનુસાર આયોજન કરવું બાઈપાસ વિભાગમાં રેલ્વે નીચેથી તેમજ રેલ્વે-રસ્તા ક્રોસિંગ પ્લાનિંગ મુજબ હોવા જોઈએ ભારતીય રેલ્વેની વર્તમાન કાર્ય પ્રણાલી અનુસાર બાઈપાસ વિભાગમાં પ્રત્યેક RUB તથા ROB માં બન્ને તરફ રસ્તાની બાજુમાં ફૂટપાથ નું આયોજન

નોંધ- મુખ્ય અસરો તેમજ નિવારવાના ઉપાયો ઉપરોક્ત સૂચીમાં બતાવવામાં આવ્યા છે. અન્ય અસરો તેમજ ઉપયોગી પર્યાવરણનાં અસરો ના મુલ્યાંકનના રિપોર્ટમાં આપવામાં આવ્યા છે.

પર્યાવરણીય પ્રબંધ યોજના

પર્યાવરણીય પ્રબંધ યોજના સ્વચ્છ તેમજ સુરક્ષિત પર્યાવરણની ચાવી છે. પર્યાવરણીય પ્રબંધ યોજના તેમજ તેના કાર્યને સુનિશ્ચિત કર્યા વગર નિરાકરણના ઈચ્છિત કારણો મળવા સંભવ નથી.

પર્યાવરણ પ્રબંધ યોજના, નિર્માણ પહેલાની સ્થિતિ, નિર્માણ સમયની સ્થિતિ, તેમજ કામની સ્થિતિના સમયે પરિયોજના નાં ક્રિયા કાર્યો દ્વારા ઉત્પન્ન થયેલ વિપરીત અસરોને ઓછી કરવા માટે બતાવવામા આવેલ ઉપાયોને કાર્ય કાળની યોજના બતાવવામાં આવે છે. પર્યાવરણીય પ્રબંધ યોજના નીચેનાં બિંદુઓ પર આધારિત છે.

૧) પ્રસ્તાવિત પ્રબંધ યોજના આ મુજબ છે.

ક) હરિતપટ્ટી વિકાસ યોજના

ખ) અવશિષ્ટ પ્રબંધ યોજના

ગ) ખાઈઓ તેમજ માટીની અપૂર્તિવાળા વિસ્તારોનો પ્રબંધ/ પુનરોદ્ધાર યોજના

ઘ) કામદાર શિબિરોની સ્વચ્છતા તેમજ રખ-રખાવ માટે નિર્દેશનો

ચ) હાનીકારક રસાયણોના ભંડારોના રખ-રખાવ માટે નિર્દેશ તેમજ સંકટ સમયના ઉપાયોના નિયમો.

છ) જમીન સંપાદન તેમજ પુનઃવાસ (આ પરિયોજના નાં પુનરોદ્ધાર તેમજ પુનઃવસન નો વિષય છે.)

૨) નીચે મુજબ પર્યાવરણ તેમજ સામાજિક બિંદુઓ માટે આવશ્યકતા અનુસાર પર્યાવરણ પ્રબંધ ઉપાય પ્રસ્તાવિત છે.

ક) નિર્માણ પહેલાની સ્થિતિ.

- જમીન સંપાદન, વન ભૂમિના પરિવર્તન, વૃક્ષોનું સંરક્ષણ, જમિનની ખોદાઈ, ખાઈઓનો બચાવ, ત્યાગી દિધેલ સામગ્રીના નિકાલ તેમજ કામદાર શિબિરો માટે જગ્યાની પસંદગી, થોડા સમય માટે રેલ્વેચાર્જની વ્યવસ્થા, નિર્માણ એજન્ડિસઓ તેમજ કોન્ટ્રાક્ટરોની પસંદગી

ખ) નિર્માણ સમયની સ્થિતિ.

- કાર્યના ક્ષેત્રની સફાઈ, નિર્માણ સામગ્રીના સાધનો, નિર્માણકાર્યમાં(પાણીના નિકાલ, ઢોળાવ, સ્થળીકરણ વગેરે) જલ પ્રદૂષણ, વાયુ પ્રદૂષણ, ધ્વનિ, કામદાર શિબિરોના પ્રબંધ, કોન્ટ્રાક્ટરોના કામની સમાપ્તી

ગ) કાર્ય કાળની સ્થિતિ

- દરેક પ્રકારના નિરાકરણના ઉપાયોના કાર્યક્ષમતાની સમીક્ષા, પ્રદૂષણ સમીક્ષા

પર્યાવરણ પ્રબોધન

પર્યાવરણ પ્રબોધનનો ઉદ્દેશ્ય એ સુનિશ્ચિત કરે છે કે, પરિયોજનાનાં નિર્ધારણના ઉદ્દેશ્ય તેમજ ઈચ્છિત પરિણામ મળી ગયેલ છે. પર્યાવરણ પ્રબંધ યોજનાનાં ક્રિયાકાળને સુનિશ્ચિત કરવા માટે પ્રભાવશાળી પર્યાવરણ પ્રબંધ યોજના તૈયાર કરવાની જરૂર છે. પર્યાવરણ પ્રબંધ યોજના બે તત્વો, કાર્યસંપાદન સુચક અને પર્યાવરણ પ્રબોધન કાર્યક્રમથી મળીને બને છે.

કાર્ય સંપાદન ના સૂચન:

ક) નિર્માણ પહેલાની સ્થિતિ: જમીન સંપાદન, નિસ્તારણ સ્થાન, નિર્માણ શિબિરો, માટી ખોદવા માટેના ખાડાઓ

ખ) નિર્માણ સમયની સ્થિતિ: વાયુની ગુણવત્તા, ધ્વનિ અને કમ્પન્ન સ્તર, પાણીની ગુણવત્તા, વૃક્ષારોપણ, ઉપરની માટી, કામદારો

ગ) વૃક્ષોના જીવીત રહેવાનો અનુપાત, માટી ખોદાયેલા ખાડાઓનો પુનરોદ્ધાર, સંવેદનશીલ સ્થાનો પર ધ્વનીરોધકોની ઉપયોગીતા

પર્યાવરણીય પ્રબોધન કાર્યક્રમ

પર્યાવરણીય પ્રબોધન કાર્યક્રમમાં નીચે આપવામાં આવેલ વિષયોને ધ્યાનમાં રાખવામા આવ્યા છે.

ક) પ્રબોધન યોગ્ય મદદ ખ) પ્રબોધનનું સ્થાન ગ) પ્રબોધનમાં વધારો તેમજ તિવ્રતા

ઘ) કામ-કાજ તેમજ નિરીક્ષણની સ્થાનિક જવાબદારી

ઉપરોક્ત વિષયો આધારે પર્યાવરણીય પ્રબોધન કાર્યક્રમમાં નીચેના મુદ્દાઓનું પ્રબોધન કરવામાં આવશે

ક) હવાની ગુણવત્તા ખ) પાણીની ગુણવત્તા ગ) ધ્વનિ તેમજ કમ્પન્ન સ્તર

ઘ) જમીનની ખોદાય ચ) વૃક્ષારોપણ છ) વનસ્પતિ તેમજ જીવ જન્તુ

લોકસંવાદ બેઠક

સામાન્ય જનતા સુધી પરિયોજનાની જાણકારી પહોંચે તેમજ તેમના વિચારોને જાણવા માટે જે.આઈ.સી.એ. ની આર્થિક સહાયથી કરવામાં આવેલ પર્યાવરણ તેમજ સમાજ પર થનાર અસરો તેમજ તેના ઉપાયો માટે અભ્યાસ સમયે લોકસંવાદ બેઠકનું આયોજન કરવામાં આવ્યું હતું. તેનાથી જે.આઈ.સી.એ ની આર્થિક સહાયથી કરવામાં આવેલ સેપ્રોફ અભ્યાસ સમયે ડી.એફ.સી. રેલવેમાર્ગમાં અનેક ફેરફાર કરવામાં આવ્યા છે જેના કારણે અનેક નવા ગામોને સીધી અસર થશે. આથી આ બધા ગામડાઓને ધ્યાનમાં રાખીને જિલ્લા વાર લોકસંવાદ બેઠકનું આયોજન કરવામાં આવ્યું હતું. આ લોક સંવાદ બેઠકથી વિવિધ સુચનો (પ્રતિભાવો/સુઝાવો) જાણવા મળ્યા છે, જેને પરિયોજનામાં સામેલ કરવામાં આવ્યા છે. જેવા કે, વાહનો, ખેડૂતો તેમજ સ્થાનિક લોકોની અવરજવર માટે યોગ્ય જગ્યાએ અને જરૂરીયાત વાળી જગ્યાઓએ પુલોનું નિર્માણ. બીજી તરફ પુનરોધાર તેમજ પુનઃવાસ યોજનાનાં પ્રકટીકરણ તેમજ પરિયોજનાથી અસર પામેલ લોકોને જમીન આપી પુનઃવાસ સમ્બન્ધિત મંતવ્યો જાણવા માટે અલગથી લોકસંવાદ બેઠકનું આયોજન કરવામાં આવશે.



લોકસંવાદ બેઠક

પર્યાવરણિય અસરો ની મુલ્યાંકન પ્રક્રિયા માં સુચનાઓ નુ પ્રકટન

પરિયોજના પર તૈયાર કરવા માં આવેલ પર્યાવરણિય અસરોનાં મુલ્યાંકનનાં રિપોર્ટ ને સૂચના પ્રકટીકરણ નાં માધ્યમ થી ત્રણ રાજ્યોની ESIMMS રિપોર્ટ તેમજ S-ESIMMS રિપોર્ટ નો સારાંશ પરિયોજના ક્ષેત્ર માં માર્ચ 2009 ના મધ્યથી એપ્રિલ 2009 ના મધ્ય સુધી જન સમુદાય માં પહોંચડવા માં આવ્યો હતો.

આ સૂચના પ્રકટીકરણ નાં માધ્યમ થી લોકોમાં થી લગભગ 70 જેટલા સુચનો/મંતવ્યો પ્રાપ્ત થયા છે. આ સુચનાઓ માં કોઈ સુચનો ને રિપોર્ટ માં સામેલ કરવા માં આવ્યા નથી. આ સુચનો મુખ્યતઃ જમીન અધિગ્રહણ, પુનરોધાર તેમજ પુનઃવસન વિષયો સમ્બન્ધિત છે. જો કે, આ સુચનો ને આગળના પરિક્ષણ તેમજ પરિયોજના ની આગળની સ્થિતિ મા નિરાકરણ ના ઉપાય તેમજ પર્યાવરણિય પ્રબંધન અને પ્રબોધન યોજનાઓ નાં કાર્યકાળ માં રખવામાં આવશે. તેનાથી વિશેષ જમીન અધિગ્રહણ, પુનરોધાર તેમજ પુનઃવસન વિષયો નું ધ્યાન પરિયોજના ના આગળ ના તબ્બકા માં પુનરોધાર તેમજ પુનઃવસન યોજના નાં ઘડતર સમયે ધ્યાનમાં રાખવામાં આવશે.

પર્યાવરણિય અસરોના મુલ્યાંકન પ્રક્રિયા માં સુચના પ્રસિધ્ધિ

પરિયોજના પર બનાવવા માં આવેલ પર્યાવરણિય અસરો ના મુલ્યાંકન ની સુચના પ્રસિધ્ધિની પક્રિયા દ્વારા ત્રણ રાજ્યોની ESIMMS રિપોર્ટ તેમજ S-ESIMMS રિપોર્ટ ની જોડી તેમજ તેનો સારાંશ પરિયોજના ક્ષેત્ર માં માર્ચ 2008 ના મધ્યથી એપ્રિલ 2008 ના મધ્ય સુધી લોક પ્રસિધ્ધિ કરવામાં આવ્યા હતા.

આ સુચના પ્રસિધ્ધિની પ્રક્રિયા દરમીયાન જનસમુદાય માંથી લગભગ 90 જેટલા સુચનો મળેલ છે. આ સુચનો માંથી કોઈપણ વિશિષ્ટ સુચનો ને રિપોર્ટ માં સામેલ કરવામાં આવેલ નથી. આ સુચનો મુખ્યતઃ જમીન સંપાદન, પુનર્વાસ તેમજ પુનર્સ્થાપન વિષયો સમ્બન્ધિત છે. પરંતુ આ સુચનો નુ ધ્યાન આગળના પરિક્ષણો માં રાખવામાં આવશે તેમજ પરિયોજના ની આગળની અવસ્થા માં નિરાકરણ ના ઉપાય તથા પર્યાવરણિય પ્રબંધ તેમજ પ્રબોધન યોજનાઓ ના કાર્યકાળ માં રાખવામાં આવશે. તેના વગર જમીન સંપાદન, પુનર્વાસ તેમજ પુનર્સ્થાપન વિષયો નું ધ્યાન પરિયોજના ની આગળની અવસ્થામાં પુનર્વાસ અને પુનર્સ્થાપન યોજના ના આયોજન તેમજ તેના કાર્યન્વચન સમયમાં રાખવામાં આવશે.

ભાગીદારો

- રાજ્ય તેમજ જિલ્લાના પ્રતિનિધિ
- પંચાયત ના પ્રતિનિધિ
- ગ્રામિણ નેતા
- ગ્રામ નિવાસી
- વ્યાપારીઓ તેમજ ઉદ્યોગપતિ
- સ્વૈચ્છિક સંસ્થાઓ

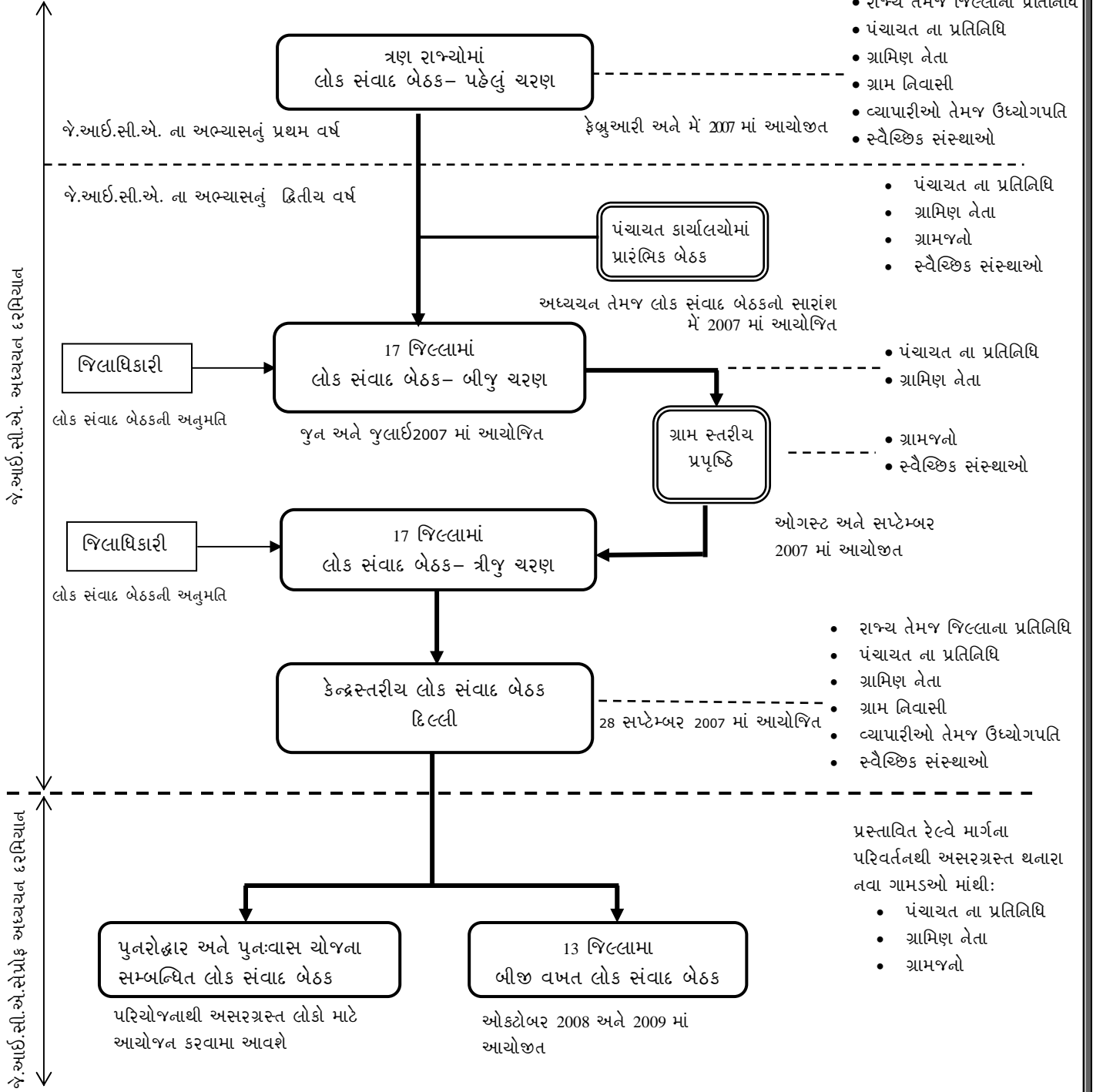
- પંચાયત ના પ્રતિનિધિ
- ગ્રામિણ નેતા
- ગ્રામજનો
- સ્વૈચ્છિક સંસ્થાઓ

- પંચાયત ના પ્રતિનિધિ
- ગ્રામિણ નેતા

- ગ્રામજનો
- સ્વૈચ્છિક સંસ્થાઓ

- રાજ્ય તેમજ જિલ્લાના પ્રતિનિધિ
- પંચાયત ના પ્રતિનિધિ
- ગ્રામિણ નેતા
- ગ્રામ નિવાસી
- વ્યાપારીઓ તેમજ ઉદ્યોગપતિ
- સ્વૈચ્છિક સંસ્થાઓ

- પ્રસ્તાવિત રેલ્વે માર્ગના પરિવર્તનથી અસરગ્રસ્ત થનારા નવા ગામડાઓ માંથી:
- પંચાયત ના પ્રતિનિધિ
 - ગ્રામિણ નેતા
 - ગ્રામજનો



કાર્યક્રમ અનુસૂચી

- * પરિયોજના મુસદ્દાના આગળના અભિયાંત્રિકી સંબન્ધિત વિચાર વિમર્શ 2009 ના અંતથી શરૂ કરી લગભગ 2 વર્ષ સુધી ચાલશે. પર્યાવરણ તેમજ સામાજિક વિષયો પર કાર્યરત કંપની નિરાકરણ નાં ઉપાય તેમજ પર્યાવરણિય પ્રબંધ તેમજ પ્રબોધન ની વિસ્તૃત યોજના તૈયાર કરશે. ઉપયુક્ત વિષયો પર લોકોથી પ્રાપ્ત થયેલ સુચનો ની તપાસ વિશિષ્ટ સ્થાનો પર કરવામાં આવશે.
- * નિર્માણ કાર્ય વર્ષ 2011 પછી શુરુ કરવામાં આવશે.
- * વાર્ષિક પરિવહન 2015/2016 સુધી શુરુ કરવામાં આવશે.

રિપોર્ટ મળવા પાત્ર સ્થળ

- રાજ્યો અનુશાર ESIMMS રિપોર્ટ તેમજ S-ESIMMS ફાઈનલ રિપોર્ટ ની જોડીને જન સમુદાયની સમીક્ષા માટે એ સ્થાને ઉપલબ્ધ કરાવામાં આવશે કે જ્યાં ડ્રાફ્ટ રિપોર્ટ ઉપલબ્ધ કરાવામાં આવ્યો હતો. રિપોર્ટ, સંબંધીત ડી.એફ.સી.સી.આઈ.એલ. નાં મુખ્ય પરિયોજના પ્રબંધક, પ્રસ્તાવિત ડી.એફ.સી. રેલ્વે માર્ગની સાથે મુખ્ય રેલ્વે સ્ટેશન તેમજ સમ્બંધિત જિલ્લા કાર્યાલયોમા ઓક્ટોબર-નવેમ્બર 2009 માં ઉપલબ્ધ કરાવવામાં આવશે. ફાઈનલ રિપોર્ટનો સારાંશ પરિયોજના પ્રભાવિત બધાજ ગામડાંઓમાં ઉપલબ્ધ કરાવામાં આવશે.

મુખ્ય પરિયોજના અધિકારી (ડી.એફ.સી.સી.આઈ.એલ.) કાર્યાલયોનાં સરનામા

- મુખ્ય પરિયોજના અધિકારી કાર્યાલય- જયપુર
બી ૧૨, હનુમાન નગર, મેટ્રો હોસ્પિટલની સામે, સિરસી રોડ, જયપુર
ફોન નં: 0141-4028741 ફેક્સ: 0141-4028740
- મુખ્ય પરિયોજના અધિકારી કાર્યાલય- અજમેર
42A/3 સિવિલ લાઈન, અજમેર-305001
ફોન નં: 0145-2625548 ફેક્સ: 0145-2625548
- મુખ્ય પરિયોજના અધિકારી કાર્યાલય- અમદાવાદ
જુના ડી.આર.એમ.ભવન, પહેલો માળ, અમદાવાદ રેલ્વે સ્ટેશન, અમદાવાદ-380002
ફોન નં: 079-22165107 ફેક્સ: 079-22163101
- મુખ્ય પરિયોજના અધિકારી કાર્યાલય- વડોદરા
13-14, 17-18, પનોરમા કોમ્પ્લેક્સ, ત્રીજો માળ, આર સી દત્ત રોડ, અલકાપુરી વડોદરા-7
ફોન નં: 0265-2326024 ફેક્સ: 0265-2326027

મુખ્ય સ્ટેશનો કે જ્યાં ફાઈનલ રિપોર્ટ મળવા પાત્ર છે.

- ગુજરાત
પાલનપુર(જંકશન), સિધ્ધપુર, ઉંઝા, મહેસાણા(જંકશન), સાબરમતી(જંકશન), અમદાવાદ(જંકશન), નડિયાદ(જંકશન), આણંદ(જંકશન), વાસદ(જંકશન) તેમજ વડોદરા(જંકશન)
- રાજસ્થાન
અલવર(જંકશન), કુન્ડ(જંકશન), નીમ કા થાના, શ્રી માધોપુરા, રિંગસ(જંકશન), જયપુર(જંકશન), ફૂલેરા(જંકશન), કિશનગઢ, અજમેર(જંકશન), બ્યાવર, સોજત રોડ, મારવાડ(જંકશન), ફાલના, સિરોહિ રોડ તેમજ આબુ રોડ
- હરિયાણા
રેવાડી(જંકશન), નારનોલ તેમજ ડાબલા(જંકશન)

॥ પરિયોજના માં આપના સહયોગ બદલ આભાર ॥